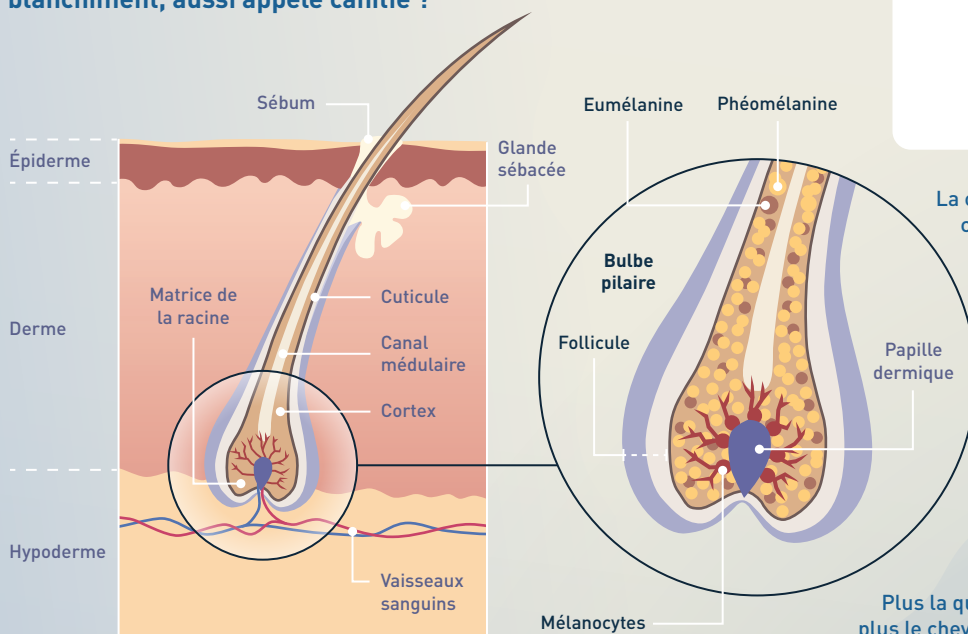


Comment les cheveux blanchissent ?

Phénomène physiologique inéluctable, les cheveux perdent progressivement leur couleur avec le temps. Comment expliquer ce blanchiment, aussi appelé canitie ?

À 50 ans
environ 50 % des adultes ont des cheveux blancs.



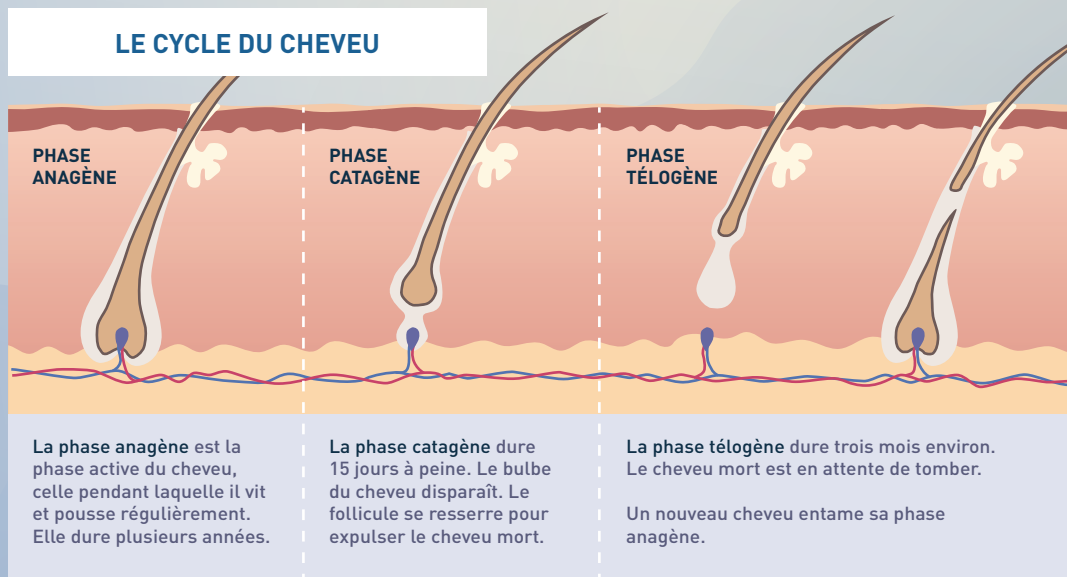
La couleur des cheveux dépend de la concentration, à leur racine, de cellules pigmentaires appelées mélanocytes. Les mélanocytes sont situés au fond du bulbe pileux. C'est là que démarre la fabrication du cheveu.

Les mélanocytes produisent deux types de pigments :

- ● l'eumélanine, noire ou brune
- ● la phéomélanine, rouge ou jaune

Plus la quantité d'eumélanine est importante, plus le cheveu est foncé.

LE CYCLE DU CHEVEU



À la fin de la phase de pousse (anagène), le follicule pileux se reconstitue. Il recrute des mélanocytes dormants pour remplacer ceux épuisés.

Avec l'âge, une diminution du nombre ou encore une perte de fonctionnalité de ces mélanocytes semble être à l'origine de la perte de couleur des cheveux.

Les cheveux blancs peuvent se multiplier en une nuit

FAUX. Le syndrome de Marie-Antoinette, qui fait craindre une apparition de cheveux blancs par milliers en une nuit, ne décrit pas leur multiplication mais plutôt la chute brutale des cheveux pigmentés en raison d'un stress important. Les cheveux blancs préexistants sont épargnés, pour des raisons inconnues, et sont donc les seuls visibles.

Arracher un cheveu blanc en fait apparaître d'autres

FAUX. S'il est vrai qu'ils sont plus faciles à saisir car ils sont plus épais que les autres, les arracher ne cause pas leur multiplication.

Avoir des cheveux blancs avant 20 ans n'a rien de pathologique

VRAI. La plupart des jeunes qui découvrent leurs premiers cheveux blancs tôt sont en excellente santé. Ils ne font bien souvent que perpétuer, malgré eux, une précocité familiale. Néanmoins, si la chevelure blanchit totalement sur un laps de temps court, un examen médical est justifié.

La grossesse donne des cheveux blancs

FAUX. Les hormones de croissance à profusion dans la circulation sanguine de la femme enceinte ont plutôt tendance à doper la pousse de cheveux soyeux et parfaitement colorés.

VRAI ou FAUX

Existe-t-il des facteurs prédisposants ?

Le vieillissement et la baisse de productivité des mélanocytes sont les principales causes d'apparition des cheveux blancs. Mais d'autres facteurs pourraient aussi favoriser le blanchiment :

- Le stress
- Une mauvaise alimentation
- Le tabagisme
- Des prédispositions génétiques
- Certaines maladies
- Certains médicaments

